

# PUNKAL Aidun Kostilan kylätontti arkeologinen valvonta 2015



Ville Laakso ja Teemu Tiainen



Tilaaaja: Punkalaitumen kunta

## Sisältö

<b>Perustiedot</b> .....	<b>2</b>
<b>Yleiskartat</b> .....	<b>3</b>
<b>Vanhoja karttoja</b> .....	<b>5</b>
<b>Valvonta</b> .....	<b>8</b>
Havainnot .....	8
<b>Tulos</b> .....	<b>10</b>
<b>Lähteet</b> .....	<b>10</b>
<b>Kuvia</b> .....	<b>11</b>

*Kansikuva:* Valvonnassa kaivettavan alueen länsipää ennen kaivutöiden aloittamista. Itään.

## Perustiedot

- Alue:** Punkalaitumen Kostilan historiallisen ajan kylänpaikan kohdalla, Kostilantien ja Vähä-Erkkiläntien risteyksessä.
- Tarkoitus:** Suorittaa arkeologinen maankaivuun valvonta rakennettavan vesihuoltolinjan ennalta määrättyssä kohdassa, vuonna 2014 Sarkkilan alueella tehdyssä muinaisjäännösinventoinnissa havaitun autoituneen talotontin liepeillä.
- Työaika:** Maastotyö 28.8.2015
- Tekijät:** Mikrolitti Oy, Ville Laakso ja Teemu Tiainen.
- Kustantaja:** Punkalaitumen kunta.
- Aikaisemmat tutkimukset:** Ville Laakso 2014 inventointi.
- Tulokset:** Muinaisjäännökseen viittaavia merkkejä tavattiin ainoastaan paikallistien pohjoispuolella, historiallisen kylätontin länsireunassa. Muilla valvotuilla osilla vesihuolto-kaivanto sijoitettiin lähes kokonaan maantienojen pohjaan.

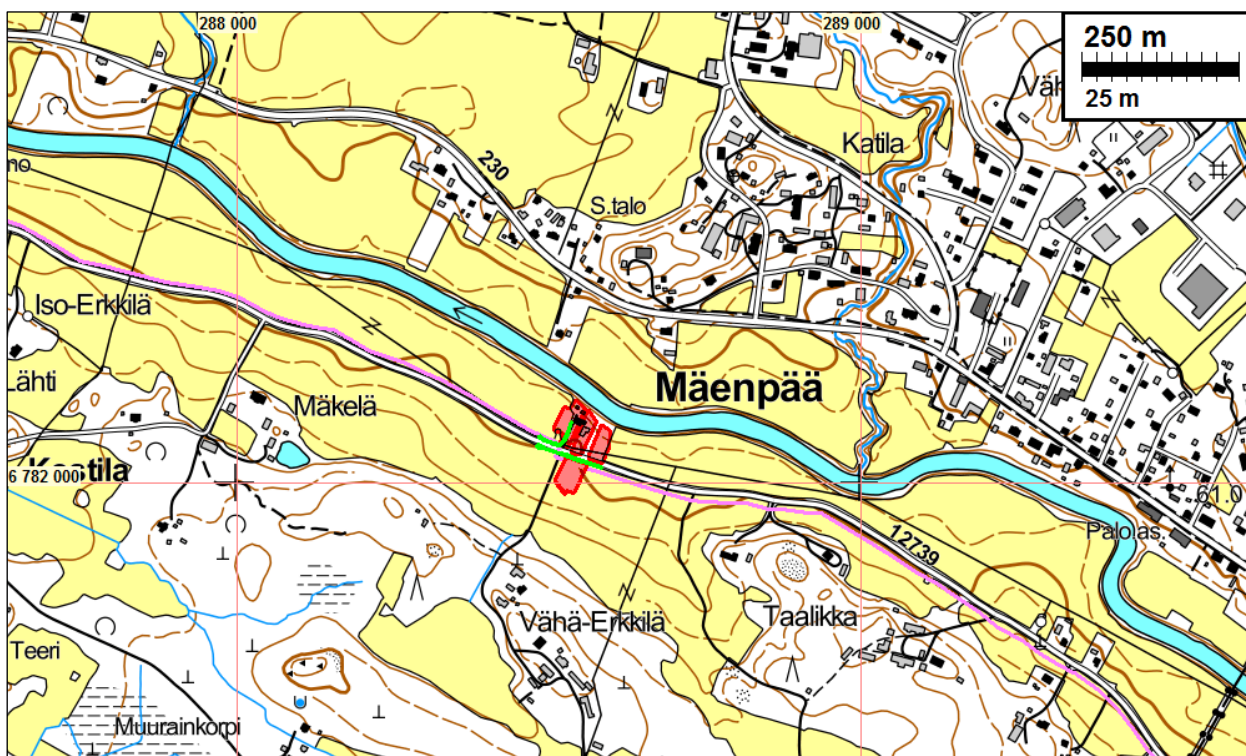


Tutkimusalue on punaisen ympyrän sisällä. Lähialueen muinaisjäännökset eri symbolein ja värein.

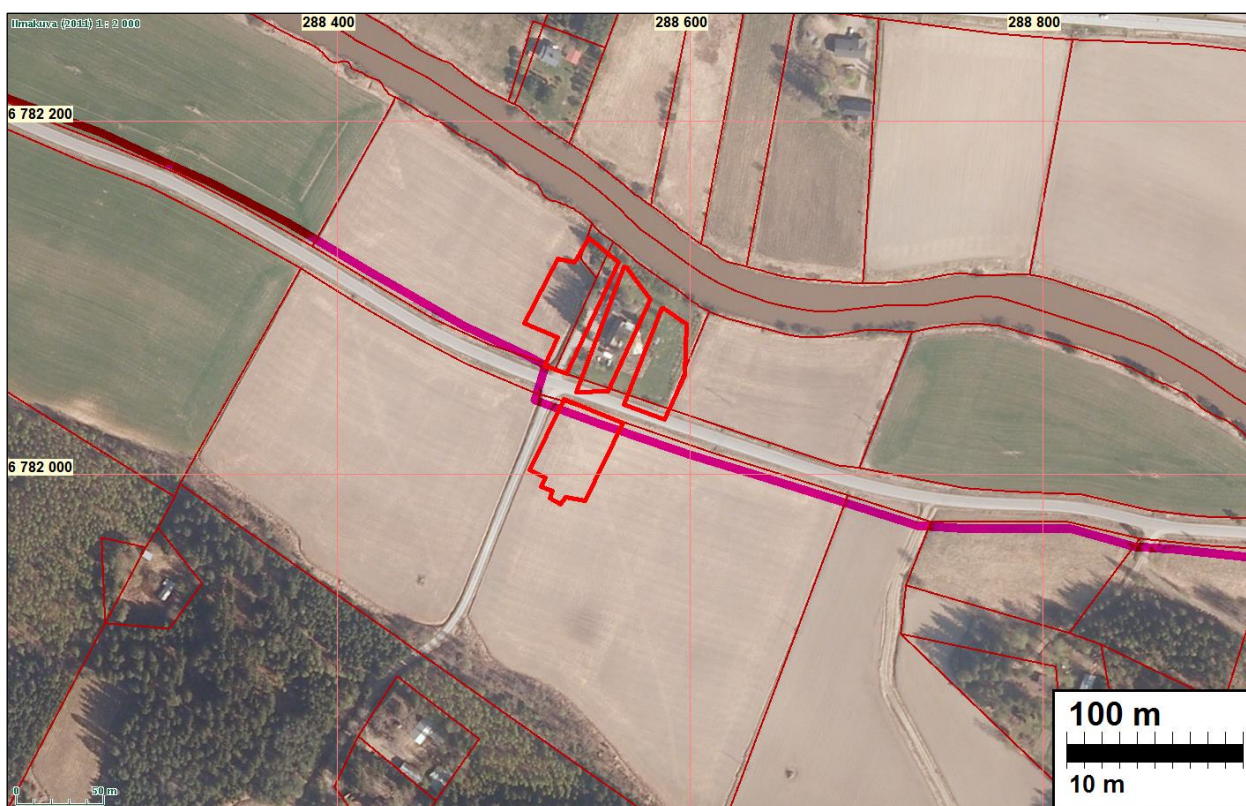
**Selityksiä:** Koordinaatit ja kartat ovat ETRS-TM35FIN-koordinaatistossa (Euref), korkeustiedot N2000-järjestelmässä. Kartat ovat Maanmittauslaitoksen maastotietokannasta helmikuulta 2015. Valokuvia ei ole talletettu mihinkään viralliseen arkistoon eikä niillä ole mitään kokoelmatunnusta. Valokuvat ovat digitaalisia ja ne ovat tallessa Mikrolitti Oy:n serverillä. Kuvat: Ville Laakso ja Teemu Tiainen.



## Yleiskartat



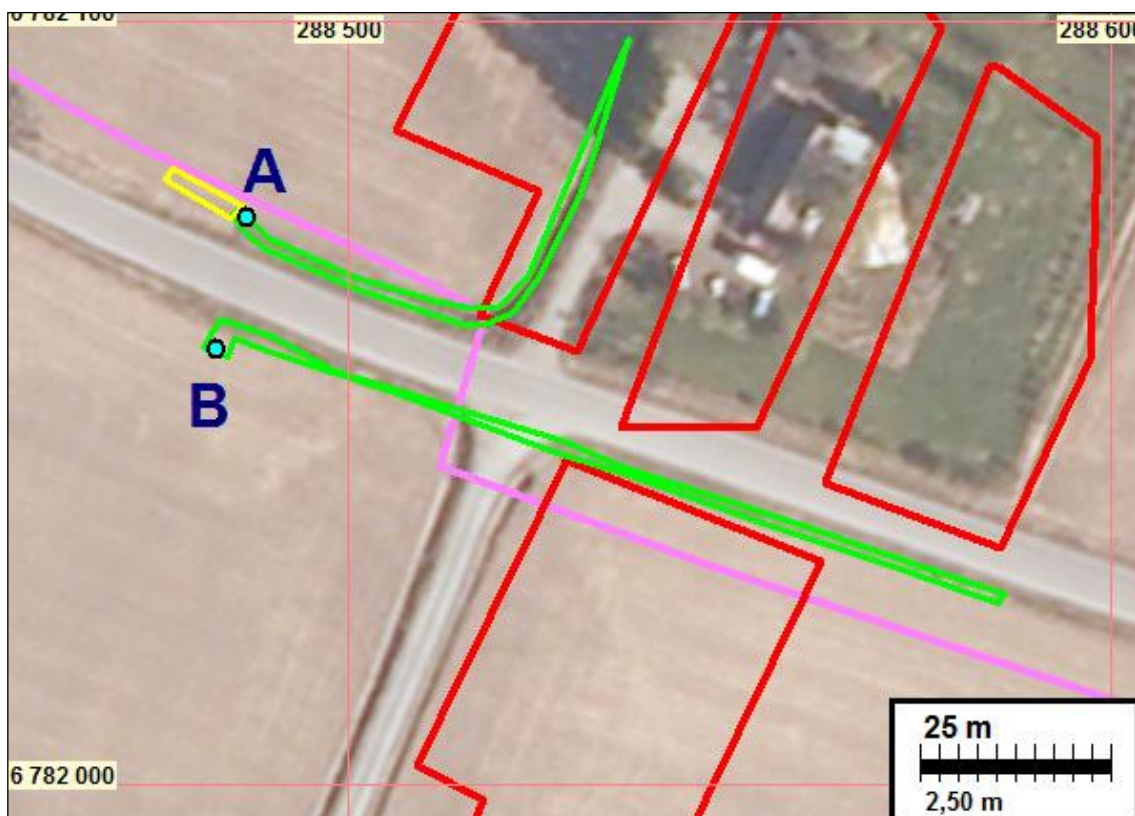
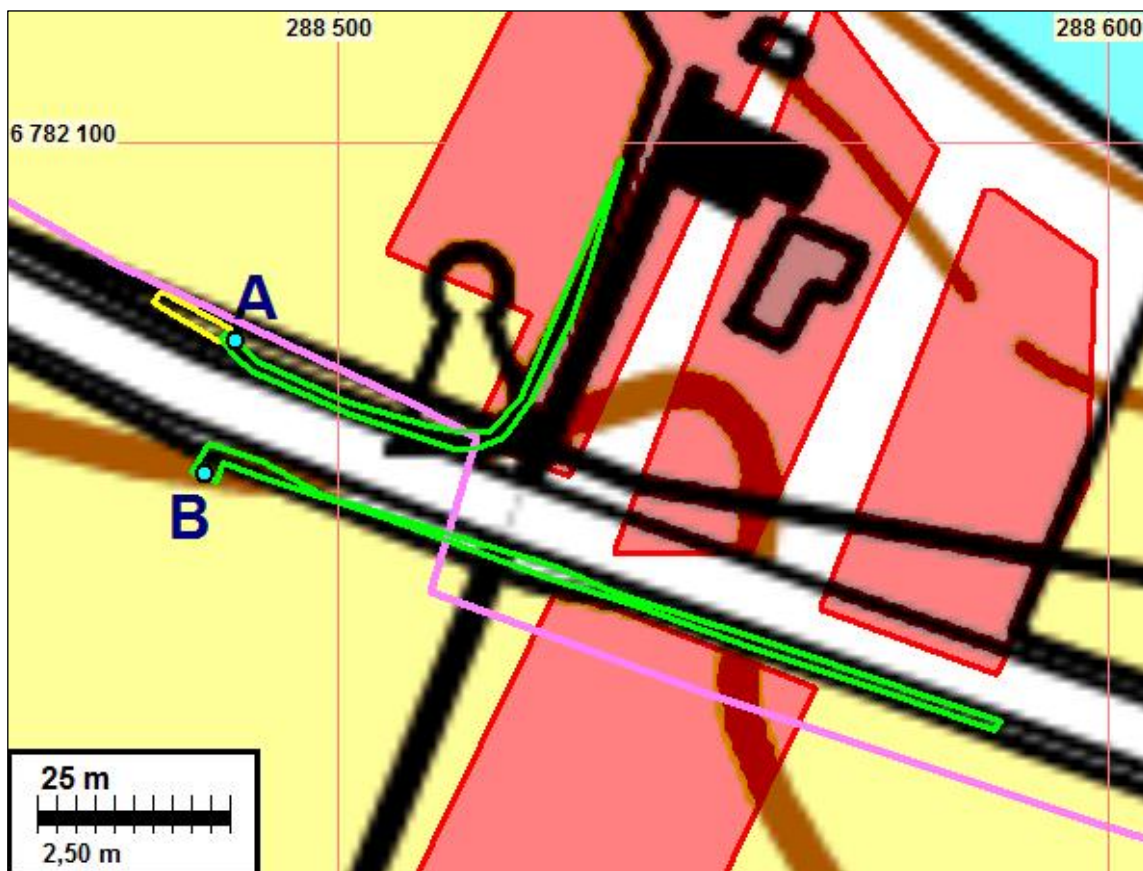
Valvonnassa kaivetut alueet on merkitty vihreällä viivalla, suunniteltu vesi- ja viemärijohdon linja vaalean punaisella viivalla. Kostilan muinaisjäännösalue on merkitty punaisella rasterilla.



Kostilan kylänpaikan rajausta punaisella – on myös muinaisjäännösrajaus, poisluettuna keskimäinen tontti jossa edelleen rakennus ja pihamaata. Valvottu alue sijoittuu muinaisjäännösrajausten länsipuolelle ja alueen läpi kulkevalle tielle. Suunniteltu vesihuoltolinja vaaleanpunaisella.



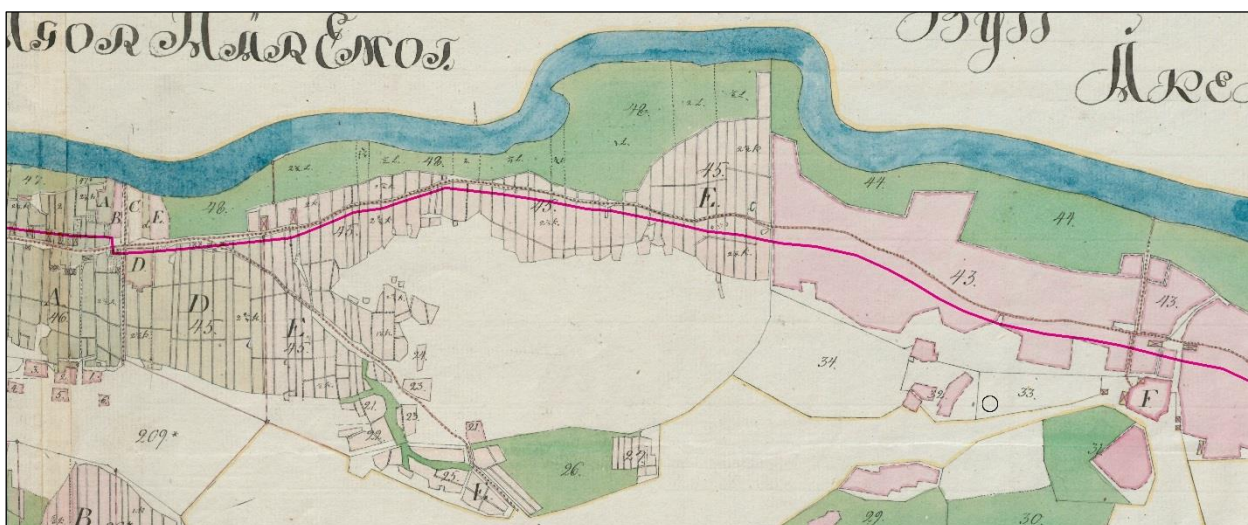
Selitteet alla oleviin karttoihin: Punainen viiva ja rasteri merkkäävat muinaisjäännöistä. Vaaleanpunainen viiva rakenteilla ollutta vesi- ja viemäriinjaa. Vihreä viiva merkkää valvonnassa kaivettut alueet. Keltainen viiva ennen valvontaa kaivettu alue, josta havaittiin tummaa maata. A = dokumentoitu tumman maan kohta. B = peltosalaoja.



## Vanhoja karttoja



Ote vuoden 1646 maakirjakartasta (Streng 1646). Kostilan kylään on merkitty neljä taloa.



Ote isojakokartasta vuodelta 1791 (Tillberg 1791). Rakenteilla oleva vesi- ja viemäri linja on merkitty karttaan vaaleanpunaisella viivalla. Valvottu alue sijaitsee kartan vasemmassa laidassa, kohdassa jossa putkilinja tekee kaksi 90 asteen käännyttä.



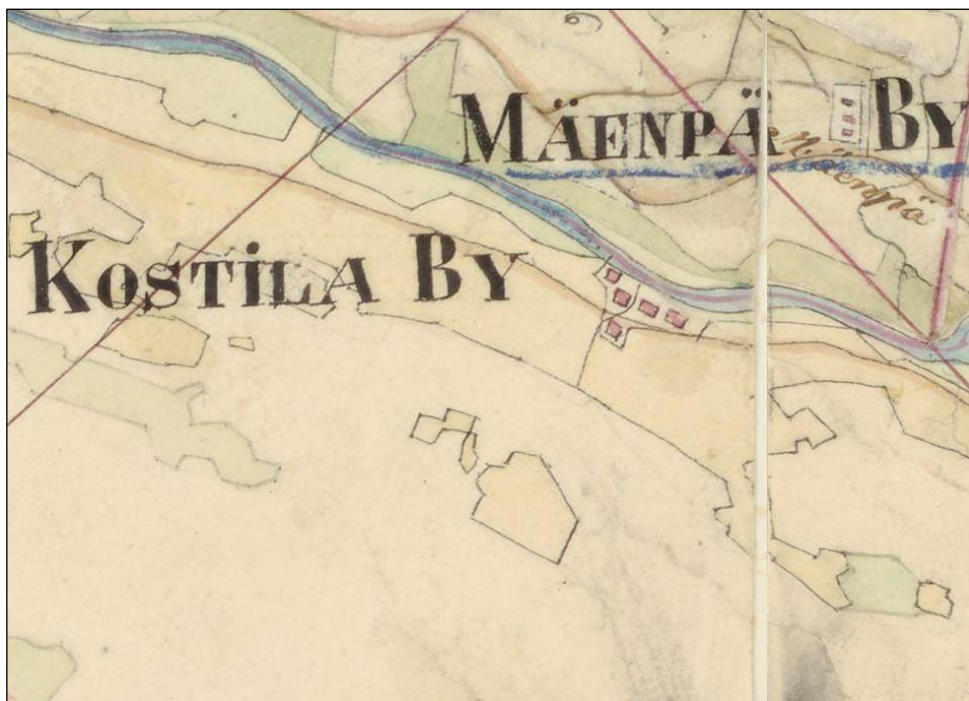


Osasuurennos edellisestä kartasta. Kylänpaikka joen rannalla kirjainten A, B, C ja D kohdalla, tutkimus-  
alue tonttien A ja B etelä- ja lounaispuolella sekä tonttien läpi kulkevalla itä-länsi suuntaisella tiellä.



Ote 1700- ja 1800-lukujen taitteessa laaditusta kuninkaan kartastosta (Alanen & Kepsu 1989: 215). Kostilan kylätontille on merkitty useita punaisia pisteitä, jotka kuvaavat taloja ja rakennuksia. Pisteiden määrä ei suoraan kuvaa talojen lukumäärää.





Yhdistelmä vuoden 1846 pitäjänkartoista 2112 07 + 2111 09 ja 2112 10.  
Kostilan kyläntontille on merkitty viisi taloa.



Ote vuoden 1961 peruskartasta 2112 10. Tutkimusalue on ympäröity vihreällä ympyrällä. Nykykarttaan verrattuna alueella ei ole juurikaan tapahtunut muutosta maankäytössä.

## Valvonta

Punkalaitumen kunnalla on käynnissä vesi- ja viemäriverkon laajennushanke Sarkkilan alueella. Pirkanmaan maakuntamuseon 10.9.2014 (Diar: 321/2013) antaman lausunnon edellyttämä muinaisjäännösinventointi tehtiin alueella vuonna 2014 (Mikroliitti Oy, Ville Laakso). Muinaisjäännösinventoinnissa paikannettiin Kostilan historiallisen ajan kylänpaikka vanhojen karttojen ja maastohavaintojen perusteella. Kiinteäksi muinaisjäännökseksi määritelty kohde sijaitsee suunnitellulla vesihuoltolinjan reitillä.

Pirkanmaan maakuntamuseon antoi 10.12.2014 (diar: 490/2014) lausunnon vuoden 2014 muinaisjäännösinventoinnista. Lausunnossa edellytetään vesi- ja viemäriinjan kaivutyöt tehtäväksi arkeologin valvonnassa sillä osin kun linjan on Kostilan historiallisen kylänpaikan kohdalla ja lähietäisyydellä. Kohdetta ei vielä kesällä 2015 ollut muinaisjäännösrekisterissä, eikä sillä ollut muinaisjäännöstunnusta. Kohde on kuitenkin muinaismuistolain suojaama kiinteä muinaisjäännös.

Punkalaitumen kunta tilasi edellä mainitun arkeologisen valvonnan Mikroliitti Oy:ltä. Museovirasto myönsi tutkimusluvan (MV/112/05.04.01.02/2015) Kostilan kylänpaikan kohdalla tehtävälle arkeologiselle valvonnalle. Valvonnan suorittivat 31.8.2015 Mikroliitti Oy:n Ville Laakso ja Teemu Tiainen tutkimuksen kannalta erinomaisten sääolojen vallitessa.

Kenttähavainnot mitattiin VRS-palveluun kytketyllä GNSS RTK -vastaanottimella (ulkoisen tarkkuus alle 30 cm).

## Havainnot

Maaperä koko valvotulla alueella on jäykkää savea. Maastotöiden aikana alueen pellot olivat viljalla, joten niillä oli vain hyvin rajoitettuja mahdollisuuksia tehdä havainnot. Paikalla olevan pihapiirin länsipuolisella pellolla kuitenkin todettiin olevan varsin runsaasti rautakuonaa.



Valvonnassa kaivettavan alueen länsiosaa ennen kaivutöiden aloittamista. Luoteeseen.



Maakuntamuseon lausunnon valvottavaksi edellytetyn alueen ulkopuolella, paikallistien pohjoispuolisen kaivannon länsipäässä, todettiin ennen valvontaa tehdyssä 1,7 m leveässä ja 10 m pitkässä putkikaivannossa tummaa maata kyntökerroksen alla koko matkalla (keltaisella merkity osa oheisessa kartassa). Kyntökerroksen alapuolisen tumman kerroksen paksuus oli 25–35 cm ja kyntökerroksen 20–30 cm. Alempi tumma maa oli väriltään ja koostumukseltaan täysin yhteneväistä kyntökerroksen kanssa. Siinä todettiin vähän palanutta savea sekä hieman puusilppua. Rakenteita tai ajoittavia löytöjä ei havaittu. Kyse on kuitenkin kulttuurikerroksesta, joka oletettavasti liittyy historialliseen kylätonttiin.

Tumman maan vuoksi valvonta aloitettiin heti em. aiemman kaivannon kohdalta. Siitä kaivanto suunnattiin viistosti (noin 5 m matkalla) kohti maantienojaa, jonka pohjaan kaivanto päätettiin sijoittaa. Viistolla osalla ei havaittu mitään erityistä.

Kaikkien valvonnassa kaivettujen kaivantojen leveys oli noin metri ja ne kaivettiin ohuina kerroksina vaihteleville syvyyksille (1,2–1,5 m alkuperäisestä maanpinnasta, vähintään 0,5 m muokkauskerrosta syvemmälle) siten, että eri alueilla voitiin varmistua siitä, että paikalla ei voi olla kulttuurikerroksia tai muita muinaisjäännöksen osia. Kaivannon lähimmän reunan etäisyys pellon reunasta oli noin 1 m ja tien reunasta noin 1,5 m. Kaivannon yläreunoilla maa oli sekoitunutta: pellolta ojan penkkaan valunutta muokkauskerrosta ja toisella puolella tien perustuksiin liittyviä aineksia. Kaivannoissa ei siis pääasiallisesti ollut mahdollista tehdä nykyisen maanpinnan lähellä olevia mahdollisia kulttuurikerroksia koskevia havaintoja.

Poikkeuksen edelliseen muodosti etelään suuntautuvan tilustien, Vähä-Erkkiläntien, liittymän poikki tehty kaivanto. Sen eteläleikkauksesta dokumentoitiin seuraavat kerrokset (cm): 0–5 asfaltti, 5–36 punaruskea tiesora, 36–70 savensekainen sora (täytemaa), 70–130 cm puhdas luontainen savi. Savensekaisen soran kerroksen ja puhtaan pohjasaven rajalla, n. 70 cm:n syvyydessä, todettiin harvakseltaan koko tien leveydeltä pyöreitä puita, joiden halkaisija oli noin 8 cm. Puut olivat lahoamistilassa; epäilemättä kyse on kosteaan saveen perustetun tien vanhahkoista tukirakenteista. Niillä ei katsottu olevan erityistä tutkimuksellista tai suojelullista arvoa. Kaivannon leveys tilustien kohdalla oli pohjastaan noin 70 cm, yläosastaan 110 cm.



Kuvassa: Vähä-Erkkiläntien poikki kaivetun osan eteläleikkaus. Mitan oikealla puolella numeron 6 kohdalla pyöreä puujäännös. Pohjoisesta.

Toinen poikkeuksellinen kohta oli paikallistien alitusporausta varten pellolle oheisen kartan kohtaan B avattu 2,5 x 2 m laaja kaivanto, jonka suurin syvyys oli 110 cm. Sen leikkauksissa todettiin 40 cm paksu pellon muokkauskerros ja heti sen alla puhdas savi. Kaivannon eteläisen seinämä keskellä tuli esille aiempi salaojakaivanto, joka ulottui metrin syvyyteen.



Tien alitusta varten tehdyn kaivannon eteläleikkaus. Pohjoisesta.

Tutkimuksen päättyessä todettiin, että valvonnassa avattuja kaivantoja on mahdollista syventää (muttei leventää tai siirtää) ilman arkeologin valvontaa niissä kohdissa, joissa se on tarpeen.

Maastotöitä edeltäneissä suunnitelmissa ollut vesihuoltolinjan ulottaminen Vähä-Erkkikäntien suuntaisesti em. risteyksestä etelän suuntaan ei vuonna 2015 toteutunut.

### **Tulos**

Muinaisjäänökseen viittaavia merkkejä tavattiin ainoastaan paikallistien pohjoispuolella, historiallisen kylätontin länsireunassa. Muilla valvotuilla osilla vesihuoltokaivanto oli mahdollista sijoittaa lähes kokonaan maantienojan pohjaan.

21.12.2015

Ville Laakso  
Teemu Tiainen

### **Lähteet**

- Alanen, Timo & Kepsu, Saulo 1989: Kuninkaan kartasto Suomesta 1776–1805. *Suomalaisen Kirjallisuuden Seuran Toimituksia* 505.
- Peruskartta 2112 10 Punkalaidun* (1961).
- Pitäjänskartta 2112 07 + 2111 09 ja 2112 10 Punkalaidun* (1846). Pitäjänkartasto, Maanmittaus-  
hallituksen historiallinen kartta-arkisto, Kansallisarkisto.
- Tillberg, Joh. 1791: *Charta öfver Kostila Bys och Prestegårdens Åkrar uti Pungalaitio Sokn.*  
A86:17/1–15 Kostila, Maanmittaushallituksen uudistusarkisto, Kansallisarkisto.
- Streng, Jonas 1646: *Nedersatagundes Öfwerdeel Hwittis Sochn [Kostila, Kokkola]*. MHA A 1  
177–178, Maakirjakartat, Maanmittaushallituksen arkisto, Kansallisarkisto.



**Kuvia**

Valvonnassa kaivettavan alueen itäpääty ennen kaivutöiden aloittamista. Luoteeseen.



Kaivinkoneen valvonnassa avaama kaivanto tehtiin pellon ja tien väliseen ojaan. Itäkaakkoon.



Ville Laakso tutkii valmista kaivantoa alueen länsipäässä. Luoteeseen.





Kaivinkone valvonnassa kaivettavan linjan itäisimmässä päässä. Itään.



Konekaivua Vähä-Erkkiläntien länsipuolella, Kostilantien eteläpuolella. Luoteeseen.



Tumman maan kerrosta paikallistien pohjoispuolisen kaivannon länsipäässä. Etelästä.





Tumman maan kohta kaivannon pohjoisleikkauksessa. Kaakosta.

---